

KONSTPROGRAM

NY SIM- OCH IDROTTSBALL HUDDINGE KOMMUN

2025-09-11

Version 1



Beställare: Huddinge kommun

Konstprogram framtaget av ArtPlatform AB

INNEHÅLL

Inledning	3
<i>Bakgrund.....</i>	<i>3</i>
<i>Vad är ett konstprogram?.....</i>	<i>3</i>
<i>Organisation.....</i>	<i>4</i>
<i>Upphandling och urvalsprocess.....</i>	<i>4</i>
Om Huddinge kommuns nya sim- och idrottshall .	5
<i>Byggnadens tänkta gestaltning.....</i>	<i>6</i>
<i>Landskap.....</i>	<i>9</i>
<i>Tidplan byggprojektet.....</i>	<i>9</i>
<i>Områdets utveckling över tid.....</i>	<i>10</i>
<i>Närområdet idag.....</i>	<i>10</i>
<i>Befintlig konst i anknytning till ny sim- och idrottshall.....</i>	<i>11</i>
Konstnärlig gestaltning	13
<i>Konst i Huddinge kommuns nya sim- och idrottshall.....</i>	<i>13</i>
<i>Vision och ambition för konsten.....</i>	<i>14</i>
<i>Tekniska och fysiska förutsättningar.....</i>	<i>14</i>
<i>Övergripande platser för konst.....</i>	<i>15</i>
<i>Konstuppdrag 1.....</i>	<i>15</i>
<i>Konstuppdrag 2.....</i>	<i>19</i>
<i>Flytt av befintlig konst - strategi framåt.....</i>	<i>24</i>
Övergripande tidplan konst	25
Övergripande budget konst	25

Inledning

Bakgrund

Intill Huddingegymnasiet byggs en ny sim- och idrottshall för Huddinge kommuns invånare. Nuvarande sim- och idrottshall invigdes 1973 och har uppnått sin tekniska livslängd, den kommer att rivas när den nya anläggningen färdigställts. Den nya anläggningen är en viktig del av kommunens långsiktiga plan för idrott och rekreation och kommer att erbjuda moderna faciliteter för skolor, föreningar och allmänheten.

Projektet är en del av en större utveckling av gymnasieområdet, inriktningsbeslut för simhallen togs 2022 och 2023 togs beslut om idrottshallarna.

0,5 % av byggkostnaden, avsätts för offentlig konst vilket utgör ca 6,5 miljoner kronor till konst.

Vad är ett konstprogram?

Konstprogrammet är en utredning av konstens förutsättningar och möjligheter för den nya sim- och idrottshallen och fungerar som ett arbetsdokument för konstverkens beställare och övriga aktörer som arbetar med projektet. Konstprogrammet ska även fungera som en övergripande uppdragsbeskrivning för de konstnärer som får i uppdrag att arbeta med konstgestaltningar inom projektet.

Konstprogrammets syfte är att beskriva förutsättningarna för det fortsatta arbetet med konsten för Huddinges nya sim- och idrottshall, och ge en helhetsbild av konstens möjligheter i projektet. Konstprogrammet fastställer beslutsmandat, samt organisation och arbetsprocess gällande planering och upphandling av konst.

För varje specifikt konstuppdrag formuleras en uppdragsbeskrivning som biläggs konstprogrammet. I Uppdragsbeskrivningen tydliggörs konstuppdraget mer i detalj gällande tidplan och budget samt tekniska förutsättningar, krav på säkerhet, tillgänglighet, hållbarhet och konstens framtida drift och underhåll.

Detta konstprogram är avgränsat till Huddinge kommuns nya sim- och idrottshall, och behandlar ej i denna version intilliggande parkeringshus.

Arbetet med konsten kommuniceras i olika skeden, en aktivitetslista för kommunikation gällande konsten i den nya sim- och idrottshallen tas fram separat.

Organisation

Arbetsgrupp konst

För projektet formas en arbetsgrupp som löpande stämmer av arbetet med konstprogram samt arbetet under upphandling, skiss och produktion. I arbetsgruppen ingår:

- Lokalsamordnare, kultur- och fritidsförvaltningen Huddinge kommun
- Chef Fullersta gård, Huddinge kommun
- Konsprojektledare, ArtPlatform

Referensgrupp konst

Referensgruppen representerar fler kompetenser inom projektet. Referensgruppen deltar i framtagande av konstprogram och planering av konstuppdrag samt under urvalsprocess genom att delta i möten inför tilldelning av skiss- och genomförandeuppdrag. Referensgruppens roll i urval är rådgivande och ej beslutande.

I Referensgruppen ingår:

- Projektledare, Huddinge Samhällsfastigheter AB
- Arkitekt, byggprojektet
- Landskapsarkitekt, Huddinge kommun
- Representant entreprenör
- Enhetschef för sim- och idrottshall

Styrgrupp konst

Styrgrupp konst beslutar om konstprogram, samt tilldelning av skiss- och genomförandeuppdrag. Styrgrupp konst har mandat att besluta om tekniska lösningar och krav i förhållande till säkerhet och hållbarhet. Underlag för beslut bereds av arbetsgrupp konst.

I styrgrupp konst ingår:

- Förvaltningsdirektör kultur- och fritidsförvaltningen
- Verksamhetschef för kultur, kultur- och fritidsförvaltningen
- Lokalstrateg, kommunstyrelsens förvaltning

Upphandling och urvalsprocess

All konst köps in i enlighet med Lag om offentlig upphandling (LOU). Konsten upphandlas av Huddinge Samhällsfastigheter AB.

I uppdragsbeskrivningar för respektive konstuppdrag som biläggs konstprogrammet redogörs för upphandlingsförfarande samt urvalskriterier.

I samband med att upphandlingar av konstuppdrag för den nya sim- och idrottshallen annonseras bjuder projektet in till en informationsträff med syfte att öka förutsättningarna för konstnärer att lämna anbud.

Om Huddinge kommuns nya sim- och idrottshall

Den nya anläggningen på 24 000 kvm kommer att rymma idrottshallar samt en ny simhall. Simhallsdelen består av en 50-metersbassäng samt multibassänger och familjebad. Två fullstora idrottshallar byggs, varav den ena med plats för 1500 åskådare. Hallarna är anpassade för bland annat handboll, truppergymnastik, bågskytte och skolundervisning.

Sim- och idrottshallen är tänkt att bli en destination och ett nytt landmärke i Huddinge, som ska fungera som en samlingsplats för alla kommunens invånare. Både utvändigt och invändigt är anläggningen utformad för att främja möten och rörelse. Man anlägger ett nytt utegym som en del av utemiljön samt ytor för gruppträning.



Bilder ur gestaltningsprogram, illustrationer Sweco.

Den nya sim- och idrottshallen byggs bredvid nuvarande Huddingegymnasiet, på planområdet. Anläggningen byggs på en idag outbyggd grönyta samt en parkeringsyta intill Huddingevägen. För mer info, se [gestaltningsprogrammet](#).

Byggnadens tänkta gestaltning

Sim- och idrottshallen gestaltas indelad i olika volymer, med öppningar och förskjutningar i fasaden. Entrén görs tydlig med ett entrétorg som möter anläggningens besökare och vänder sig mot villaområdet söderut. Mot Huddingevägen och trafikmiljön i norr skapas en ny front - byggnaden gestaltas utan en "baksida" då den kommer att ses och upplevas från alla håll.



Illustration där man ser hörnet på Huddingegymnasiet till höger i bild och nya sim- och idrottshallen med dess fasad mot Huddingevägen. Illustration a och d arkitektkontor och Stark arkitekter.

Indelningen i mindre volymer bidrar till att upplevelsemässigt minska storleken på byggnaden. Volymerna ges olika utformning för att skapa variation mellan de olika delarna av byggnaden samt för att möjliggöra att besökare och förbipasserande kan uppfatta vad som pågår i de olika delarna av byggnadsvolymer. Fasaderna utformas med ett rutmönster som lånar drag av Huddingegymnasiets utformning och som också möjliggör att ge fasaderna en detaljering i utformningen. Fasadmaterialen består i huvudsak av tegel med olika murningstekniker.

Socklar och sockelvåning är planerade att utföras i matrisgjuten betong för att koppla ihop byggnaden med Huddingegymnasiet där tegel och betong gjuten mot brädform är de huvudsakliga materialen. Del av fasaden mot Huddingevägen (50-m bassängrummet) och fasaden över entrén utförs med en fasad av perforerade plåtkassetter som belyses bakifrån kvällstid för att synas på håll. Plåtfasaden har liknande mönsterverkan som fasaderna i övrigt men ett mer detaljerat mönster.



Illustration över Huvudentré, med fasad i bakbelyst perforerad plåt. Illustration a och d arkitektkontor och Stark arkitekter.

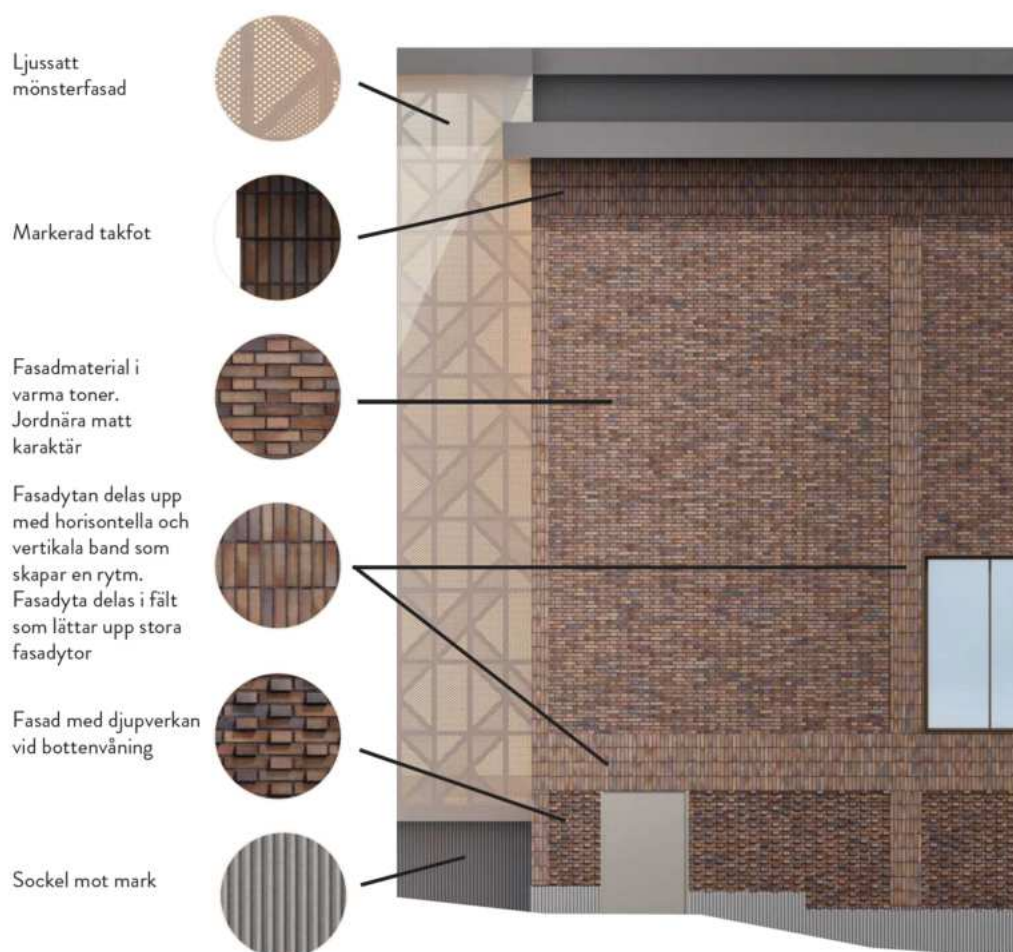
Entrén är placerad mot söder och ligger indragen i byggnadsvolymen under truppergymnastikhallarna som kläs med perforerad plåt. Där entrén har dragits in skapas ett naturligt väderskydd, samtidigt som delar av byggnadens betongstomme skymtar fram i betongpelare och matrisgjuten betongfasad. Fasaderna runt entrén är uppglasade till stor del för att knyta an till Huddingegymnasiets utformning.



Illustration över passage mellan Huddingegymnasiet och den nya sim- och idrottshallen. Illustration a och d arkitektkontor och Stark arkitekter.



Illustration över vy från Huddingevägen. Illustration a och d arkitektkontor och Stark arkitekter.



Utsnitt elevationer, detalj fasadmaterial. A och D arkitektkontor och Stark arkitekter.



Landskap

Ett öppet entrétorg är tänkt att anläggas mellan sim- och idrottshallens huvudentré och Gymnasievägen, med god tillgänglighet för gång- och cykeltrafik. Söder om torget skapas nedsänkta ytor för spontanidrott, med sittplatser, gymredskap för olika åldrar samt en plats för gruppträning - utformade för att också kunna hantera skyfallsvatten. En nedsänkt park anläggs också, med öppen gräsyta och sittplatser för lek och umgänge.

En befintlig allé längs Fritidsgången bevaras och förstärks med nya träd, bredare gång- och cykelbana samt regnbäddsplanteringar. Stråket mellan byggnaden och Huddingegymnasiet förblir grönt i norr och öppnar upp mot Fritidsgången i söder, där det får en esplanadlik karaktär och binder samman spontanidrott i öst med parken i väst. För mer information och bilder om anläggningens och områdets gestaltning, se [gestaltningsprogram](#).

Tidplan byggprojektet

2026 (Q2): Planerad byggstart.

2030: Planerad färdigställande och inflyttning

Områdets utveckling över tid

Området kring den nya sim- och idrottshallen har historiskt utgjort villabebbyggelse och jordbruksmark och runt mitten av 1900-talet pågick livsmedelproduktion på platsen. Innan Huddingevägen byggdes ut på 1970-talet var Gymnasievägen en del av den gamla landsvägssträckningen mot Stockholm. Den äldsta bebyggelsen runt platsen utgörs av villor, strukturen är från tidigt 1900-tal men har byggts ut och om under hela 1900-talet. Under 1950-talet uppfördes bland annat punkthus vid Rådsvägen och lamellhus vid Arrendatorsvägen, samt Kvarnbergsskolan. Under 1960- och 1970-talet genomgick området en större omvandling. Gatunätet utvecklades och Huddingevägen byggdes och fler flerbostadshus byggdes i området. Huddingegymnasiet och den nuvarande Huddingehallen började planeras 1968. För att kunna genomföra det stora projektet löste kommunen in ett tjugotal mindre fastigheter, bland annat från Filadelfiakyrkan. Ny detaljplan antogs 1971 och Huddingegymnasiet invigdes 1973.¹

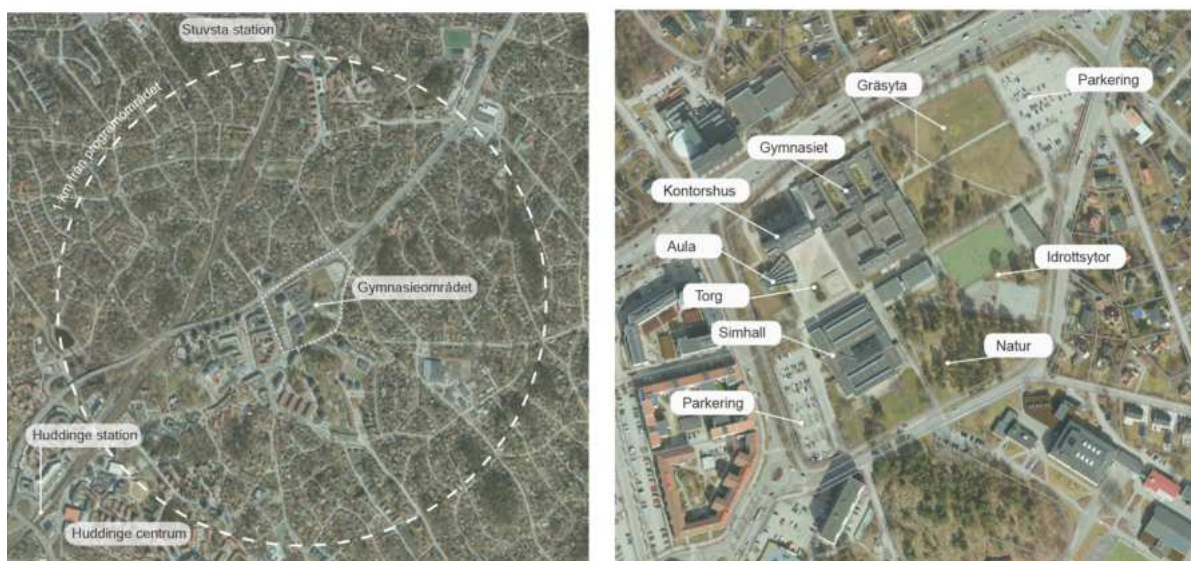


Bild av planområdet i relation till centrum, pendeltågsstationer och en nulägesbild av närområdet, ur hållbarhetsprogram för Gymnasieområdet (ekologigruppen).

Närområdet idag

I dagsläget är Huddinge en växande kommun, och anläggningens placering är tänkt att vara en centralt placerad sim- och idrottshall i ett strategiskt läge vid kommunens huvudvägnät. I den regionala utvecklingsplanen (RUF 2050) är platsen utpekad som ett "strategiskt stadsutvecklingsläge" som kännetecknas av en hög regional tillgänglighet och med potential att utveckla täta och sammanhängande stadsmiljöer.

Platsen där sim- och idrottshallen byggs ligger mellan pendeltågstationerna Huddinge station och Stuvsta station, inom

¹ Planprogram för gymnasieområdet s.6.

kommundelen Södalen. Området är i dagsläget bebyggt med gymnasium och aula, simhall och ett kontorshus. Gymnasieområdet kommer att få en mer stadsmässig och offentlig karaktär till följd av de byggnader som planeras - med sim- och idrottshall, p-hus, och bostäder.

Vid Kvarnbergsplan strax söder om planområdet pågår detaljplaneläggning av kompletterande bostadsbebyggelse. I området finns i dagsläget ett torg och en matvarubutik. Befintlig matvarubutik avses rivas för att i stället inrymmas i den nya bebyggelsens bottenvåning.

I nuvarande Huddingehallen finns idag flera verksamma föreningar², inom olika sporter som handboll, bågskytte, Capoeira, Innebandy och simning med mera.

Befintlig konst i anknytning till ny sim- och idrottshall

Konstnärlig gestaltning av Acke Oldenburg, Huddingehallens entré.

Acke Oldenburg (1923 - 2005) var en mångsidig konstnär som arbetade med måleri, grafik, teckning och scenografi. Han föddes i Mora, studerade vid Valands konstskola i Göteborg och från 1962 var han bosatt och verksam i Huddinge. Oldenburg har gjort offentliga konstverk i hela landet, en av hans mest kända offentliga uppdrag består av två större, fristående väggar vid Myrstugubergets fot i Masmo. Verket har titeln "Detta är mitt Huddinge" och avbildar kända och helt okända personer ur Huddinges historia.

För Huddingehallens entré skapade Acke Oldenburg 1973 en betongrelief med titeln *Den 12 november 1973*. Huddingehallen kommer att rivas i samband med att den nya sim- och idrottshallen uppförs.



Den 12 november 1973, Acke Oldenburg, betongrelief utanför Huddingehallens entré.

² Huddinge handbollsklubb, Sportklubben Kvarnberga, Huddinge Bordtennisklubb, Huddinge Bågskytteklubb + Bågskytteklubben Uven, Amar Free Style School IF, Black Belt Center, Capoeira Club Cultura Huddinge, Huddinge judoklubb för funktionshindrade, Huddinge Shotokan Karateklubb, Ukehashi Aikidoklubb, Huddinge IBS Innebandy, Sörskogen IF Innebandy, Södertörns simsällskap



Den 12 november 1973, Acke Oldenburg, betongrelief inomhus, Huddingehallens entré.

Konstnärlig gestaltning av Lasse Lindqvist

Lars Valter "Lasse" Lindqvist (1924–1998) var en svensk tecknare och konstnär. Han föddes i Avesta och utbildade sig vid Otte Skölds målarskola samt Konstakademin i Stockholm. Han gjorde sig bland annat känd genom en rad offentliga utsmyckningar runt om i landet. Bland dessa det målade trätaket på Skansen i Stockholm, skolväggar i Krylbo, Avesta och Bollnäs, liksom arbeten i Stadshagens tunnelbanestation och Tyresö simhall.

Hans Lindqvist verk består av ett antal fristående figurblästrade och målade betongmurar. Verket finns idag i förbindelsegången mellan Huddingegymnasiet och intilliggande aula, och utformades i samband med att byggnaderna uppfördes. Byggnaden som konstverket finns i ska rivas för att ge plats åt kommande parkeringshus.

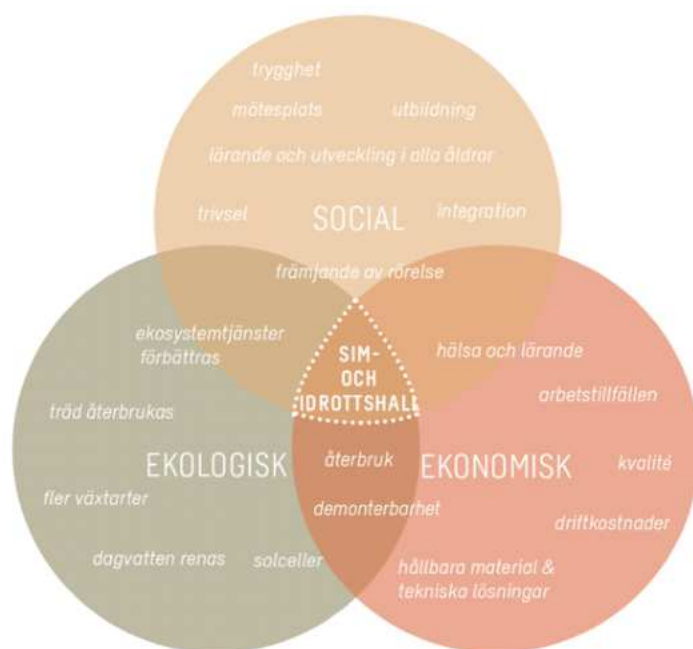


Delar av Lasse Lindqvists konstnärliga gestaltning.

Konstnärlig gestaltning

Konst i Huddinge kommuns nya sim- och idrottshall

Beslutet att uppföra ny konst när sim- och idrottshallen byggs relaterar till Huddinge kommuns redan uppsatta mål och ambitioner gällande konst i offentliga miljöer. Konst i offentlig miljö är ett av tre prioriterade utvecklingsområden i Huddinge kommuns kulturplan för 2025-2028, som en del i att utveckla kommunens kulturella infrastruktur. I Huddinge kommuns arkitekturstrategi lyfts kulturens bärande roll för det hållbara samhället, ur demokratiska, sociala och ekologiska aspekter. Konstens förmåga att skapa identitet och karaktär till en plats och dess förmåga att väcka intresse och kommunicera med omgivningen tas också upp i arkitekturstrategin, samt att stadsrummen bör innehålla konstupplevelser. Att placera konst i stadsrummet är ett sätt att tillgängliggöra konsten för fler.



Arbetet med konst beaktar också den övergripande vision som tagits fram specifikt för projektet – där arbete med konst i många fall samverkar med arbete för social hållbarhet. Mål för social hållbarhet beskrivs i gestaltningsprogrammet enligt följande:

En ny mötesplats med plats för alla. Utvändiga som invändiga platser gestaltas för att främja möten och rörelse. Livet mellan husen, rummen och byggnaden ska samspela för att skapa en mänsklig skala som inbjuder till interaktion.³

³ NY SIM- OCH IDROTTSHALL OCH PARKERINGSHUS, Gestaltningsprogram s.5

Vision och ambition för konsten

- **Konsten bidrar i samklang med arkitektur och landskapsarkitektur till den helhet man vill skapa.** Konsten blir en del av att forma en plats som främjar möten, samtal, rörelseglädje och aktivitet. En del av platsen som ett nytt landmärke för kommunen-tillgängligt för alla kommunens invånare. I helheten kan konsten ta plats på olika sätt, och både förstärka och kontrastera omgivande miljöer.
- **Den konst som uppförs ska vara unik och platsspecifik.** Skissande konstnärer ska utgå från platsen. Platsen kan vara den geografiska placeringen och/ eller platsen som i en sim- och idrottshall. Den konstnärliga friheten att tolka och uttrycka är viktig - för att ge plats åt konstens unika förmåga att överraska och väcka tankar, samtal och intresse.
- **Konsten fokuseras på de mest offentliga ytorna, där många passerar och har möjlighet att möta den.** Konsten placeras i både inomhus- och utemiljön för att tillgängliggöras även för dem som passerar anläggningen. Den nya sim- och idrottshallen kommer att vara en publik plats, simhallar och badhus är en av de fritidsaktiviteter som lockar flest människor ur alla ålderskategorier.

Tekniska och fysiska förutsättningar

All konst som uppförs inom projektet ska beakta och uppfylla säkerhetskrav och tillgänglighetskrav för tänkt placering av konstverk.

Materialval/ behandling av material och installationer ska planeras med hänsyn till förvaltningsperspektiv, livslängd samt miljöpåverkan. Konsten ska utformas så att den är möjlig att underhålla.

För de konstverk som placeras i våt/bassängtrum måste hänsyn tas till de särskilda och höga krav som ställs på material utifrån luftfuktighet och klorhalt i luften.

Specifika krav för de olika platserna beskrivs närmre i respektive uppdragsbeskrivning.

Övergripande platser för konst

Konsten tar plats i byggnadens mest publika och identitetsskapande rum – både utomhus och inomhus. Den konstnärliga gestaltningen placeras där många människor rör sig, vistas och möts: i entréer, nav och passager, i rum med höga tak och öppna siktlinjer, samt på de ytor som också är synliga utifrån. Tillsammans bidrar verken till att skapa en helhet där konsten samspelar med arkitektur och landskap, förstärker platsens karaktär och gör den till en tydlig och välkomnande mötesplats för alla.

Föreslagna platser för konst har tagits fram i samråd med referensgrupp konst samt styrgrupp konst.

Konstuppdrag 1

Entré utomhus och inomhus samt vägg i 50-metersbassäng

Den nya sim- och idrottshallen tar form som en samtida mötesplats i hjärtat av Huddinge – en plats för rörelse, vila, gemenskap och lek. Här kommer människor i alla åldrar att samlas för träning, undervisning, återhämtning och tävling både vardagar och helg. Genom en konstnärlig gestaltning som sträcker sig över hallens offentliga ytor, från entréområdet utomhus till entréområdet inomhus och vidare in i simhallens inre miljö, kan konsten här bjuda in till en poetisk och vidare upplevelse av hallen som återfinns på flera platser. Konsten kan fungera som ett sammanhängande narrativ, ett rumsligt verk i flera delar, där varje punkt kan tala för sig själv men samtidigt höra till en större helhet – ett slags rytm eller resonans som löper genom byggnaden. Det slutgiltiga verket ska upplevas, förändras och fungera över tid och vara tillgängligt både för den förbipasserande och för det återkommande mötet.

Uppdraget efterfrågar en konstnär som arbetar med materialitet, skala och rumslighet med stor omsorg och integritet. Hen ska kunna ta sig an en komplex arkitektonisk helhet och bidra med ett självständigt konstnärligt perspektiv som samverkar väl med byggnadens arkitektur och materialitet, landskap och innehåll – utan att underordnas det.

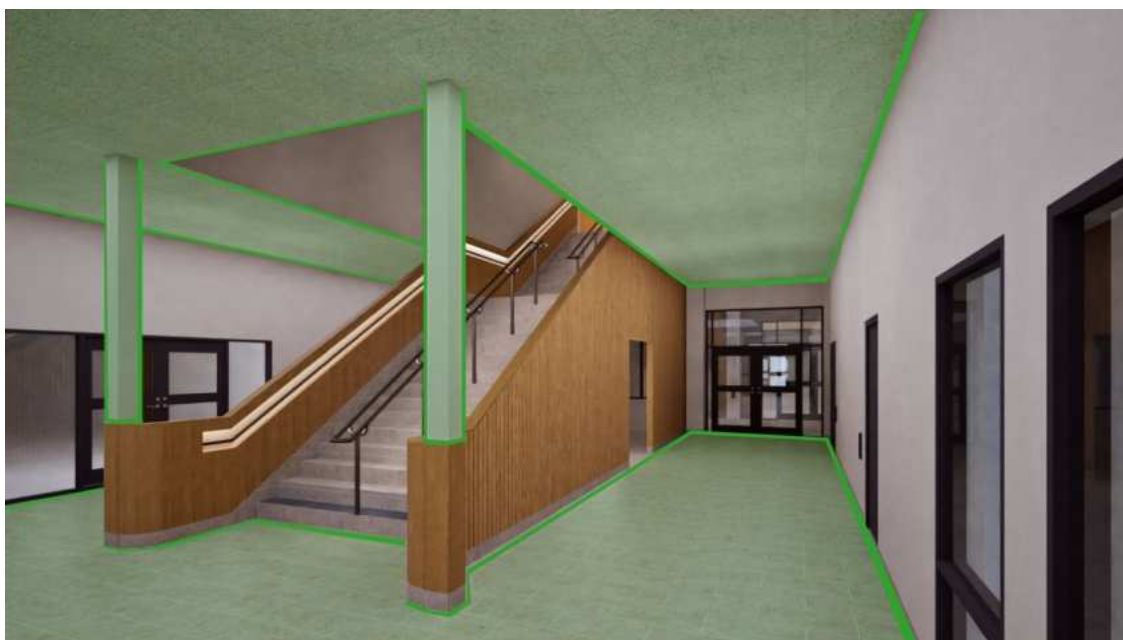
Den konstnärliga gestaltningen ska binda samman tre fysiska punkter i anläggningen, på vilket sätt och gällande vilka möjliga ytor föreslår konstnär/er under skissprocess:

- det utvändiga entréområdet och dess pelare samt markläggning, där konsten möter landskapet, rörelsen, förbipasserande samt besökare.
- den invändiga entréns innertak, golv samt pelare, som fungerar som passage, det första möte med inomhusmiljön.
- En av kortsidorna i 50-metersbassängen, en plats för motionsträning, uppvärmning och lek.



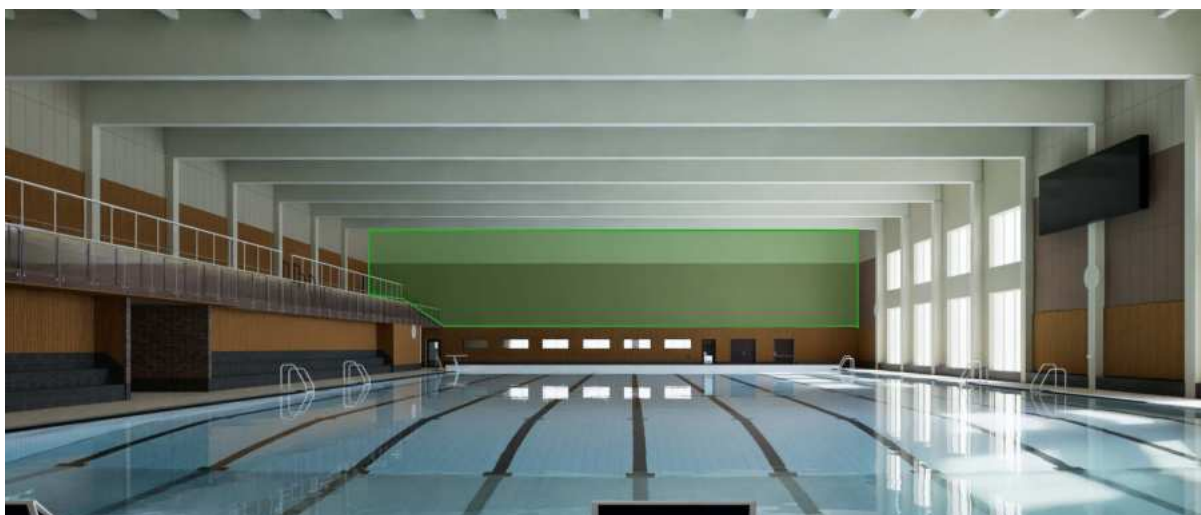
Illustrationsbild entréområdet. Gröna markeringar visar pelare möjliga att arbeta med inom konstuppdrag 1, samt ungefärlig utbredning på mark möjlig att arbeta med.

Entrén är placerad mot söder och ligger indragen i byggnadsvolymen under truppergymnastikhallarna som kläs med perforerad plåt. Där entrén har dragits in skapas ett naturligt väderskydd, samtidigt som delar av byggnadens betongstomme skymtar fram i pelare och matrisgjuten betongfasad. Samtliga pelare är betongpelare.



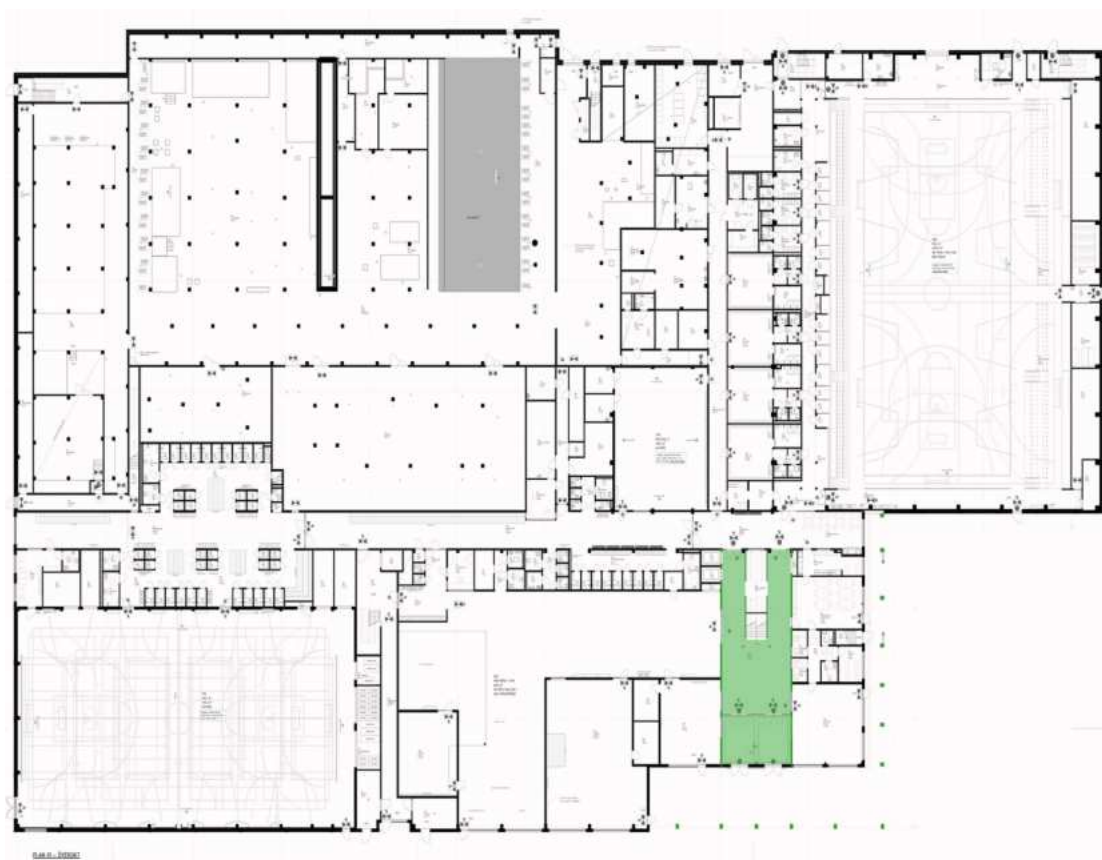
Illustrationsbild entréområdet inomhus. Gröna fält visar möjliga ytor för konstnär att arbeta med.

I entrén invändigt finns möjlighet att arbeta med golv, undertak och pelare. Undertaket består av träullit, vilket kan bytas ut till likvärdigt material med hänsyn till akustisk funktion beroende på konstnärlig utformning.

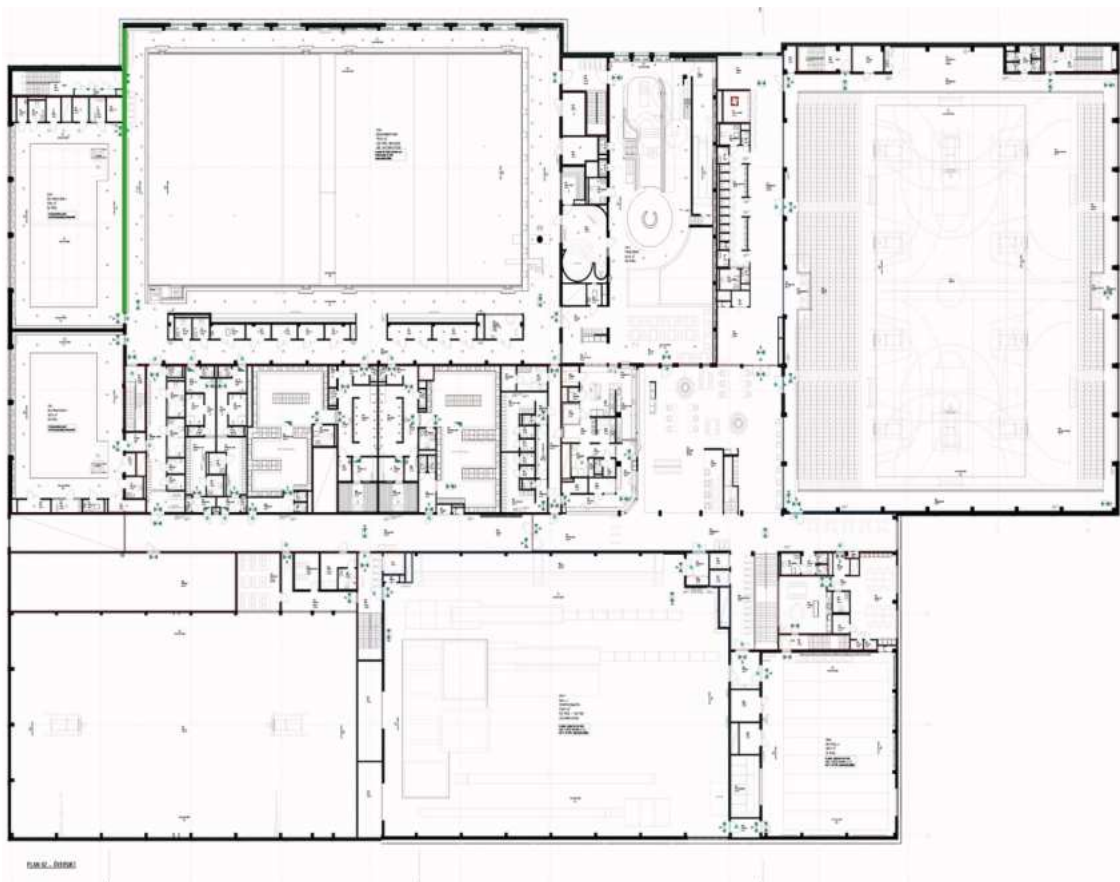


Illustrationsbild 50 metersbassängen, grön markering visar yta för konst.

50 metersbassängens väggyta där konstnärlig gestaltning kan ta plats är ca 180 kvm. Väggens nedre del består av spaltpanel. Materialval för konst ska ta hänsyn till den specifika miljön med hög luftfuktighet och klorhalt.



Plan 1, grön markering visar entré.



Plan 2, grön markering visar vägg intill 50-metersbassäng.

Tidplan konstuppdrag 1

okt - nov 2025	Annonsering konstuppdrag och urval 1
dec 2025 - mars 2026	Idéskiss konstnärer
apr 2026	Tilldelning fördjupat skissuppdrag
maj 2026 - dec 2026	Fördjupad skiss/ projektering konst
jan 2027 - 2030	Produktion och färdigställande, installation och montage planeras i samverkan med byggprojektledare och entreprenör.

Budget konstuppdrag 1

Skissarvoden idéskiss 2 x 50 000	100 000
Fördjupad skiss 1 x150 000	150 000
Konstnärligt arvode och produktion	1 900 000
Totalt	2 150 000

Upphandlingsform

Upphandlingen görs som direktupphandling med föregående annonsering/ open call.

Konstnärer bjuds in att lämna in intresseanmälan i form av portfolio. 2 konstnärer tilldelas idéskissuppdrag, av dessa väljs 1 konstnär ut att gå vidare med fördjupat skissuppdrag. Efter genomfört och godkänt fördjupat skissuppdrag tilldelas genomförandeuppdrag.

Konstuppdrag 2

Atrium/nav och ljusgårdar

I den nya sim- och idrottshallen står rörelse, möten och tillgänglighet i centrum, såväl arkitektoniskt som socialt. Anläggningen är mer än en plats för träning och rekreation; den är ett nav för kommunens invånare, en offentlig miljö där människor i olika åldrar, med olika bakgrunder och behov, korsar varandras vägar. Här ryms det vardagliga och det oväntade, det praktiska och det poetiska – och i denna väv av rörelse och stillhet, kropp och tanke, kan konsten få en avgörande roll.

Uppdraget omfattar tre av anläggningens centrala inre rumsligheter: navet/atriet och två ljusgårdar, samtliga utformade som generösa, ljusförande volymer med potential att bli levande mötesplatser. Ljusgårdarna är också mycket synliga från utsidan och gällande konstnärlig gestaltning i dessa utrymmen betonas möjligheten att utforma verket för att synas både i inomhusmiljö och utomhusmiljön runt byggnaden. Atriet/navet är byggnadens hjärta, en genomströmningsplats som varje besökare passerar oavsett ärende. Atriet/navet öppnar upp huset i höjddled och släpper in dagsljuset djupt ner i byggnaden. Ljusgårdarna fungerar som vertikala andningsrum och visuella orienteringspunkter.

Tillsammans bildar dessa tre delar ett sammanhängande inre landskap där konsten bjuds in att ta plats som en aktiv och identitetsskapande del av miljön. I detta uppdrag efterfrågas en konstnärlig gestaltning som tar vara på rummens generösa skala och möjligheter, och som knyter samman dessa nyckelrum till en gemensam berättelse. Konstnären uppmuntras att arbeta i flera dimensioner – väggar, tak och luftrum – för att skapa en platsspecifik helhet som är närvarande i både rörelse och vila, från både nära och långt håll.

Atriets/navets väggyta består av en väggabsorbent som kan bytas ut till likvärdigt material eller till exempel bemåla/printas. Väggens nedre del består av spaltpanel och taket i lanterninen är undertaksplattor av träullsplattor i synligt bärverk. Här finns möjlighet att byta ut, bemåla, printa eller utforma absorbenterna. Det finns även möjlighet att låta ett konstverk pendla ner från taket och in i luftrummet.

Arbetet med att utforma konstnärlig gestaltning för atriet/navet sker i dialog med ljuskonsult, arkitekt och akustiker. Viktigt för utrymmet är att ställda akustiska krav uppfylls.

På bilderna av atrium/navet i detta konstprogram syns förslag på ljusdesign av N20 ljusdesign. Dialog förs mellan konstnär och ljusdesigner under skissperiod.



Illustrationsbilder navet, a och d arkitektkontor och Stark arkitekter.



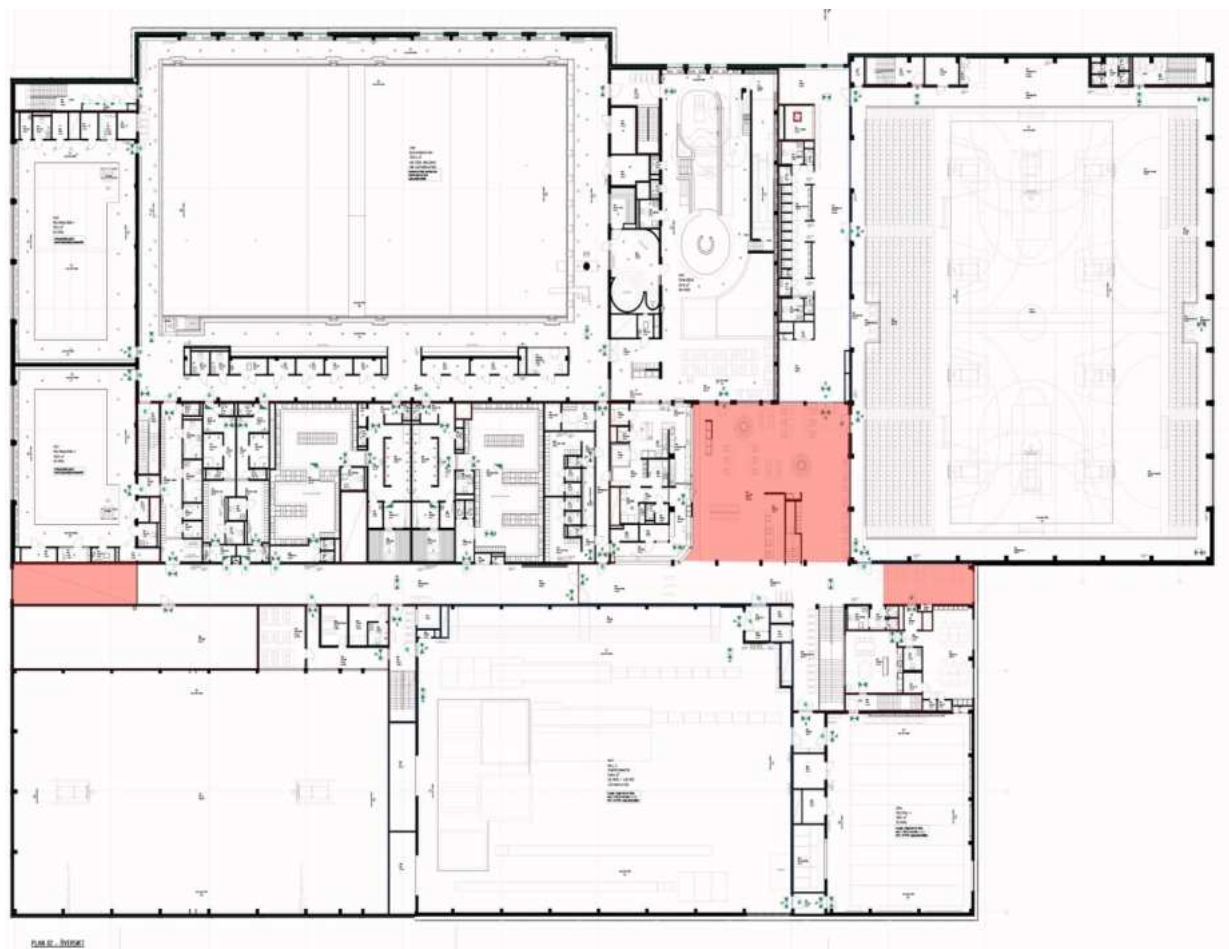
Vy rumslighet och belysningsförslag i atrium.

De två ljusgårdarna löper genom 2 resp. 3 plan i huset, en ljusgård finns i hall A och vetter mot entrétorget och en ljusgård vetter mot Huddingegymnasiet. För båda ljusgårdarna finns möjlighet att arbeta med vägg, undertak samt med verk som pendlar ned från taket. På samma sätt som för nav/ atriets finns ett förslag på ljusdesign, där dialog förs mellan konstnär och ljusdesigner under skiss.

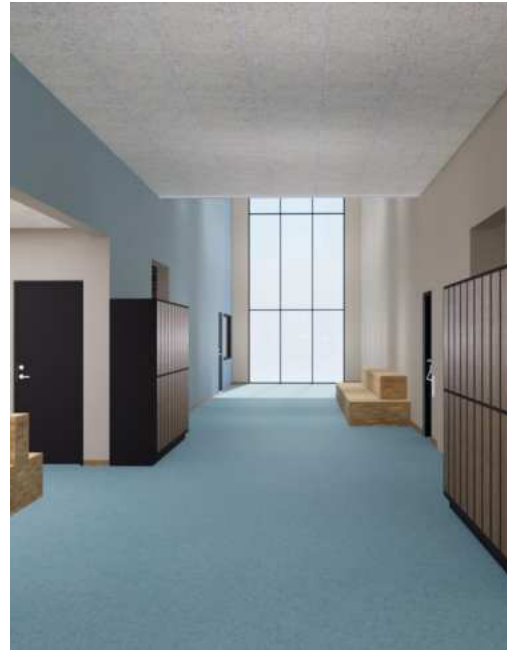
Ljusgårdarna har putsade och målade väggar, i bruten kulör enligt senare besked. Taket är liksom i lanterninen nedpendlade undertak av träullsplattor i synligt bärverk.



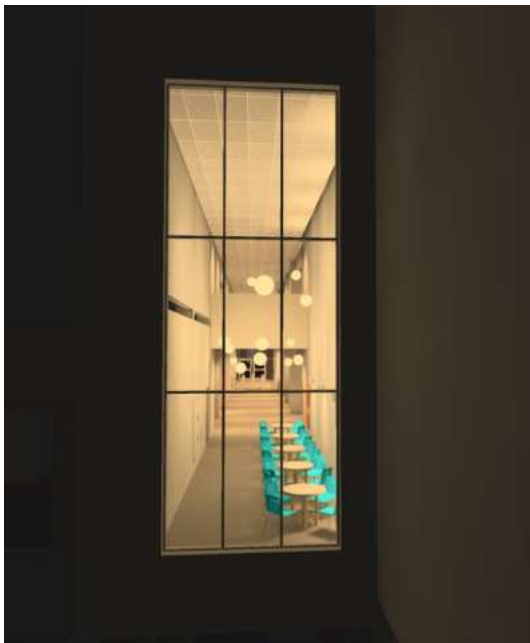
Illustrerad sektion, ljusgårdar markerade med rött.



Plan 2, röda fält markerar ljusgårdar samt atrium/navets placering i byggnaden.



T.v. illustrationsbild ljusgård mot Huddingegymnasiet utifrån. Röd markering visar den glasade yta som konstverket har stor möjlighet att synas genom utifrån. T. h. illustrationsbild sidoschakt inifrån. Bilder a och d arkitektkontor.



Ljusgård hall A, vy sett utifrån t.v. och vy inifrån t.h. Förslag på ljusdesign N20 ljusdesign.



Illustrationsbild ljussgård hall A mot entrétorg. Röd markering visar den glasade yta som konstverket har stor möjlighet att synas genom utifrån.

Tidplan konstuppdrag 2

okt - nov 2025	Annonsering konstuppdrag och urval 1
dec 2025 - mars 2026	Idéskiss konstnärer
Apr 2026	Tilldelning fördjupat skissuppdrag
maj 2026 - dec 2026	Fördjupad skiss/ projektering konst
jan 2027 - 2030	Produktion och färdigställande, installation och montage planeras i samverkan med byggprojektledare och entreprenör.
okt - nov 2025	Annonsering konstuppdrag och urval 1

Budget konstuppdrag 2

Skissarvoden idéskiss 2 x 50 000	100 000
Fördjupad skiss 1 x150 000	150 000
Konstnärligt arvode och produktion	2 200 000
Totalt	2 450 000

Upphandlingsform

Upphandlingen görs som direktupphandling med föregående annonsering/open call.

Konstnärer bjuds in att lämna in intresseanmälan i form av portfolio. 2 konstnärer tilldelas idéskissuppdrag, av dessa väljs 1 konstnär ut att gå vidare med fördjupat skissuppdrag. Efter genomfört och godkänt fördjupat skissuppdrag tilldelas genomförandeuppdrag.

Flytt av befintlig konst - strategi framåt

I samband med uppförandet av den nya sim- och idrottshallen samt nytt parkeringshus utreds under hösten 2025 möjligheten att flytta den befintliga konst som berörs, d.v.s. fasta konstnärliga gestaltningar av Acke Oldenburg och Lasse Lindqvist.

Eventuell ny placering av konsten innebär ett antal viktiga överväganden, såsom upphovsrättsliga frågor, montage, tekniska anpassningar samt behov av restaurering eller konservering.

Eventuell ny placering av verken planeras i dialog med anhöriga till konstnärerna, ansvarig arkitekt, konstkonsult/extern konstprojektledare samt Huddinge kommuns konstansvariga. Målet är att säkerställa varsamma och respektfulla förflyttningar som bevarar verkens konstnärliga integritet i en ny kontext. Externa konsulter med kännedom om resp. konstnärers praktik konsulteras vid behov.

I nuvarande budget finns en estimerad kostnad för flytt av konstverk, denna budgetpost kan komma att förändras i relation till vilka beslut som fattas gällande verken.

Beslut om hur befintlig konst ska hanteras samt hur kostnader förknippade med detta ska fördelas fattas av styrgrupp konst. Inför beslut tas separat handlingsplan fram.

Budget

Omkostnader restaurering och omplacering samt arvode till extern expertis	200 000*
---	----------

**Estimerad kostnad, uppdateras efter inhämtande av offert för restaurering, nedtagning och montage.*

Övergripande tidplan konst

maj - sept 2025	Framtagande konstprogram
sept 2025	Framtagande uppdragsbeskrivningar och underlag för upphandling. Konsultation projektörer.
okt - nov 2025	Annonsering konstuppdrag och urval idéskiss
dec 2025 - mars 2026	Idéskiss konstnärer
apr 2026	Tilldelning fördjupat skissuppdrag
maj 2026 - dec 2026	Fördjupad skiss/ projektering konst
jan 2027	Tilldelning genomförandeuppdrag
jan 2027 - 2030	Produktion och färdigställande, installation och montage planeras i samverkan med byggprojektledare och entreprenör.

Övergripande budget konst

Skissarvoden idéskiss 4 x 50 000	200 000
Fördjupad skiss 2 x 150 000	300 000
Konstuppdrag 1	1 900 000
Konstuppdrag 2	2 200 000
Flytt av befintlig konst	200 000
Konstkonsult	700 000
Kommunikation och annonsering	150 000
Konsultkostnader projektering konst	200 000
Oförutsedda kostnader	650 000
Totalt	6 500 000